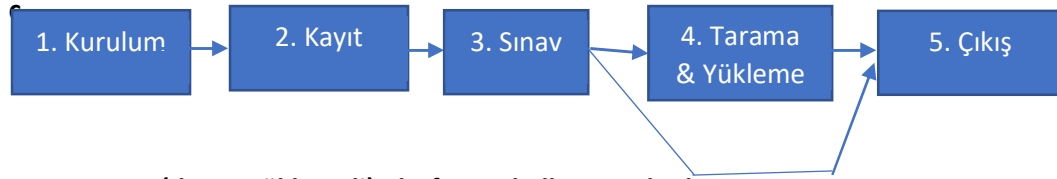


Marmara Üniversitesi İnşaat Mühendisliği Bölümü Online Sınav Kılavuzu

Sınavlar (ara sınav, mazeret sınavı) UES+Zoom kullanılarak (çoktan seçmeli sorular için) ya da Zoom +UES (Dosya Yüklemeli) üzerinden kameralı gözetmenlik ile yapılacaktır. Her bir ders için sınavın ne şekilde yapılacağı e-mail ile veya sınavdan önceki derslerde açıklanacaktır.

Aşağıda her iki yöntem için kullanılacak adımların özetini bulabilirsiniz

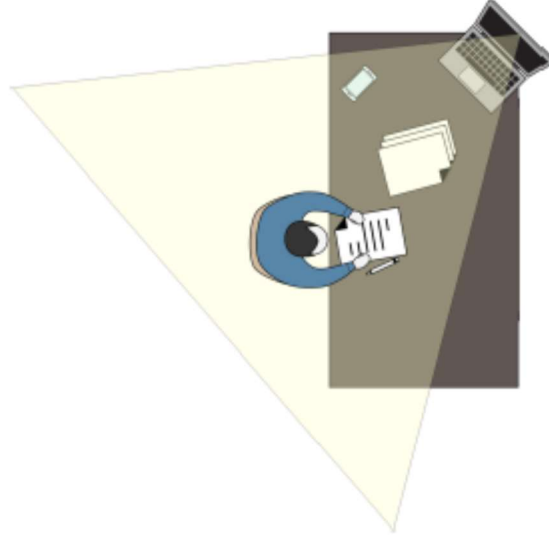
Sınavın Zoom + UES (dosya yüklemeli) olması durumunda 1'den 5'e kadar adımlar uygulanacaktır, Zoom+ UES (çoktan seçmeli soru türleriyle) olması durumunda 4. adım atlanacaktır.



Zoom + UES (dosya yüklemeli) platformu kullanım adımları

Adım1. Kurulum

- Her öğrenci kameralı bir cihaza (akıllı telefon, masaüstü veya dizüstü bilgisayar) sahip olmalıdır. Kameralı cihazınız yoksa sınava girmenize izin verilmeyecektir.
- Sınav sırasında bir çalışma masasına ihtiyacınız olacaktır. Sınavda izin verilen cihazlar dışında tüm elektronik eşyalar masadan kaldırılmış olmalıdır.
- Kamera; yüzünüzü, ellerinizi ve kullandığınız kağıdı gösterecek şekilde yerleştirilmelidir (bkz. Şekil 1). Masayı tamamen görünür hale getirmek için kameranızı altına kitap veya benzeri eşyalar koyarak yükseltmeniz gerekebilir. Klavyeniz ve masanız kamera ile tam olarak görünür halde değil ise, arka tarafınıza yerleştirilmiş bir ayna ile masanızın ve klavyenizin görünür olduğundan emin olabilirsiniz. Ayna kullanımı için:
https://eng.marmara.edu.tr/dosya/eng/2013/Fak%C3%BClde_Genel/Dekanl%C4%B1k/Exams_With_Camera_v4.pdf
- Sınav süresince odada yalnız olmanız gereklidir. Sizin ve masanızın görülmesi için oda yeterli seviyede aydınlatılmalıdır.
- Mobil cihazınız sınavlar süresince sessizde bırakılmalıdır.
- Aksi istenmediği sürece mikrofonunuz sınav sırasında sessize alınmış olmalıdır. Duyuruları duyabilmeniz için hoparlörleriniz çalışır durumda olmalıdır.
- Cihazlarınız güç kaynağına takılı veya yeterli batarya düzeyine sahip olmalıdır. Bu konuda sorumluluk size aittir.
- Cihazlarınızda ekran koruyucu kapalı olmalıdır.
- Tüm cihazlarındaki bildirimler ve uygulamaları kapatmalısınız.
- Yazıcı ile soruların çıktısını almanıza izin verilmeyecektir, Sorular dosya yüklemeli sınavlar için bilgisayar ekranınızda görünecektir.



Şekil 1. Temsili Masa Düzeni

Adım 2. Sınava Kayıt

- Sınavdan önce, sınav oturumlarına Zoom hesabınız ile kayıt yapmanız gerekmektedir. Zoom'da görünen adınız "ad_soyad" şeklinde olmalıdır, bu şekilde değilse lütfen değiştirin. Adınız tam olarak kimlik kartınızda yazdığı gibi olmalıdır.

- Zoom'da odalardan birine atanacaksınız. Her odada size yardımcı olacak ve oturumu yönetecek bir gözetmen olacaktır. Gözetmen sizinle sesli olarak iletişim kurabilir (bu sebeple hoparlörleriniz açık olmalıdır).

- Sınav esnasında herhangi bir kopya şüphesi olması durumunda, sınavlar sadece yerel bilgisayarlarda sınav sonrasında silinmek kaydıyla kayıt altına alınabilir.

- İstenildiği zaman öğrenci kimliğinizi kameraya göstermeniz gereklidir. Kimliğiniz kameraya yaklaşık 5 cm mesafede tutulmalıdır. Ayrıca, sınav görevlileri tarafından istendiğinde (izin veriliyor ise) formül kağıtlarının ve sınavda kullanacağınız boş kağıtların da istenildiği zaman gösterilmesi gerekebilir.

Adım 3 Sınav

- Sınav, her biri en fazla 50 dakika olan birden fazla oturumdan oluşabilir. Seanslar arasında cevaplarınızı UES'e yüklemeniz için 10 dakika verilecektir. Seanslar arasında Zoom hesabınızdan çıkmamanız gereklidir.

- Acil bir durum olması halinde elinizi kaldırıp Zoom chat penceresini kullanarak sınav görevlileri ile iletişim kurabilirsiniz.

-Kalan süre sınav gözetmenleri tarafından duyurulacaktır.

- Sınav görevlileri izin vermeden Zoom oturumunu sonlandırmamalısınız.

- Herhangi bir sebep ile bağlantınız kopar ise, 2 dakika içinde yeniden bağlanmayı deneyin. 2-3 dakika geçtikten sonra sınavınız geçersiz sayılabilir. Bağlantı kopması durumunda tekrar aynı ara odaya atanabilmek için sınav başında atandığınız ara odayı lütfen not ediniz. Eğer ciddi teknik sorunlar ile karşılaşırsanız ve sınavı devam edemezseniz, en kısa sürede dersin öğretim elemanına ekran görüntüsü olarak (saat görünmeli) e-mail ile haber vermelisiniz.

- Sınavı erken bitirirseniz, gözetmen izin vermeden tarama ve yükleme aşamasına geçemezsiniz. Tüm öğrenciler kağıtlarını verilen sürede sisteme yüklemelidir.

Adım 4. Tarama ve Yükleme

- Her seansın sonunda gözetmen sürenin bittiğini duyuracaktır. Duyurunun ardından derhal sayfalara numaralarını yazmalı ve kaleminizi bırakmalısınız. Sonrasında kağıtlarınızı düzgün şekilde taramanız gerekir. Tarama uygulaması (ör. CamScanner, Microsoft LENS) kullanmanız tavsiye edilir.

- “Ad_Soyad_SeansNumarası” adlı bir pdf dosyası oluşturup (tek seanslı sınavlarda seans numarasına gerek yoktur) UES’e yüklemelisiniz.

- Her seansın ardından size 10 dakika verilecektir (tarama, pdf dosyası oluşturma ve UES’e yükleme için).

Adım 5. Çıkış

- Sınav kağıtlarınızı yükledikten sonra telefonunuzu masanın üstünde bırakın. Tüm seanslar bittikten sonra kağıtlarınızı tek tek kameraya göstermeniz gerekmektedir.

- Sınavınız bittikten sonra, gözetmen sizi Zoom oturumundan çıkartacak ve isminizi yoklamaya kaydedecektir. Sınavdan çıktıktan sonra kağıtlarınızı üzerinde değişiklik yapmadan güvenli bir yerde saklamanız gerekir.

UES (Çoktan Seçmeli) +Zoom Platformu Kullanım Adımları

Adım 1. Kurulum

- Her öğrenci kameralı bir cihaza (akıllı telefon, masaüstü veya dizüstü bilgisayar) sahip olmalıdır. Kameralı cihazınız yoksa sınava girmenize izin verilmeyecektir.

- Sınav sırasında bir çalışma masasına ihtiyacınız olacaktır. Sınavda izin verilen cihazlar dışında tüm elektronik eşyalar masadan kaldırılmış olmalıdır.

- Kamera; yüzünüzü gösterecek şekilde yerleştirilmelidir (bkz. Şekil 2). Masanız tamamen görünür değil ise görünür hale getirmek için arka tarafınıza yerleştirilmiş bir ayna ile masanızın ve klavyenizin görünür olduğundan emin olabilirsiniz.

Ayna kullanımı için:

https://eng.marmara.edu.tr/dosya/eng/2013/Fak%C3%BClte_Genel/Dekanl%C4%B1k/Exams_With_Camera_v4.pdf

- Sınav süresince odada yalnız olmanız gereklidir. Sizin ve masanızın görülmesi için oda yeterli seviyede aydınlatılmalıdır.

- Cep telefonunuz sınav sırasınca sessizde olmalıdır.

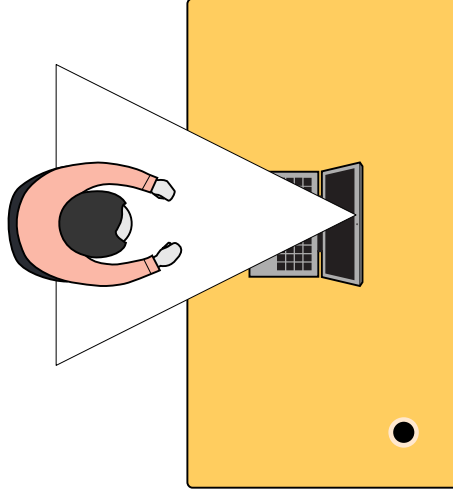
- Aksi istenmediği sürece mikrofonunuz sınav sırasında sessize alınmış olmalıdır. Duyuruları duyabilmeniz için hoparlörleriniz çalışır durumda olmalıdır.

- Cihazlarınız güç kaynağına takılı veya yeterli batarya düzeyine sahip olmalıdır. Bu konuda sorumluluk size aittir.

- Cihazlarınızda ekran koruyucu kapalı olmalıdır.

- Tüm cihazlarınızdaki bildirimler ve uygulamaları kapatmalısınız.

-Yazıcı ile soruların çıktısını almanıza izin verilmeyecektir, sorular UES ekranında görünecektir.



Şekil 2. Temsili Masa Düzeni Zoom +UES (çoktan seçmeli)

Adım 2.Sınava Kayıt

- Sınavdan önce, sınav oturumlarına Zoom hesabınız ile kayıt yapmanız gerekmektedir. Zoom’da görünen adınız “ad_soyad” şeklinde olmalıdır, bu şekilde değilse lütfen değiştirin. Adınız tam olarak kimlik kartınızda yazdığı gibi olmalıdır.
- Zoom’da odalardan birine atanacaksınız. Her odada size yardımcı olacak ve oturumu yönetecek bir gözetmen olacaktır. Gözetmen sizinle sesli olarak iletişim kurabilir (bu sebeple hoparlörleriniz açık olmalıdır).
- **Sınav esnasında herhangi bir kopya şüphesi olması durumunda, sınavlar sadece yerel bilgisayarlarda sınav sonrasında silinmek kaydıyla kayıt altına alınabilir.**
- İstenildiği zaman öğrenci kimliğinizi kameraya göstermeniz gereklidir. Kimliğiniz kameraya yaklaşık 5 cm mesafede tutulmalıdır.
- Zoom’a ek olarak UES’ e de giriş yapmalısınız.
- Hem UES hem de Zoom bilgisayarınızda açık olmalıdır. Alternatif olarak Zoom’a akıllı telefonunuz ile girip kamerasını kullanabilir, UES’e de bilgisayarınız ile giriş yapabilirsiniz. Sınav sırasında yüzünüzün görüldüğünden emin olun.

Adım 3 Sınav

- Çevrimiçi sınavlarda dersin öğretim elemanının talimatlarına uymanız gereklidir. Ayrıca, UES’teki sınavınız bitmeden Zoom’dan çıkış yapmamanız gereklidir.
- Sorular cihazınızın ekranında görünecektir.
- Acil bir durum olduğunda elinizi kaldırıp Zoom’un chat penceresini kullanarak sınav görevlileri ile iletişim kurabilirsiniz.
- Sınav görevlileri izin vermeden Zoom oturumunu sonlandırmamalısınız.

- Herhangi bir sebep ile bağlantınız kopar ise, 2 dakika içinde yeniden bağlanmayı deneyin. 2-3 dakika geçtikten sonra sınavınız geçersiz sayılabilir. Bağlantı kopması durumunda tekrar aynı ara odaya atanabilmek için sınav başında atandığınız ara odayı lütfen not ediniz. Eğer ciddi teknik sorunlar ile karşılaşırsanız ve sınava devam edemezseniz, en kısa sürede dersin öğretim elemanına ekran görüntüsü olarak (saat görünmeli) e-mail ile haber vermelisiniz.

- Sınavı erken bitirirseniz, gözetmene haber verip oturumdan çıkabilirsiniz.

Step 4. Tarama ve Yükleme

- Sınav çevrimiçi uygulanacağı için dosya yüklemeye gerek yoktur.

Adım 5. Çıkış

- Sınavınız bittikten sonra, gözetmen sizi Zoom oturumundan çıkartacak ve isminizi yoklamaya kaydedecektir.